



Nghi Son 석유화학정제소 사업은 투자액 총 90억USD이고, 공장은 연간 1000만 톤의 용량을 가지며 2단계는 연간 2000만 톤의 용량을 가질 예정입니다.

타잉화성 투자, 무역 및 관광 진흥센터

주소: Thanh Hoa 성, Thanh Hoa 시, Dien Bien동, Le Loi대로 32번지
전화번호: (+84) 237.3716. 867

Email: trungtamxuctien@thanhhoa.gov.vn

Website: investinthanhhoa.gov.vn

타잉화성 인민위원회 투자, 무역 및 관광 진흥센터



Nghi Son 석유화학정제소



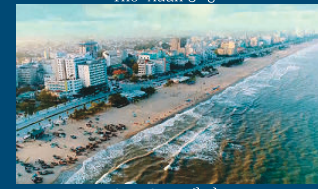
Nghi Son 석유화학정제소의 주택 및 서비스 제공 센터



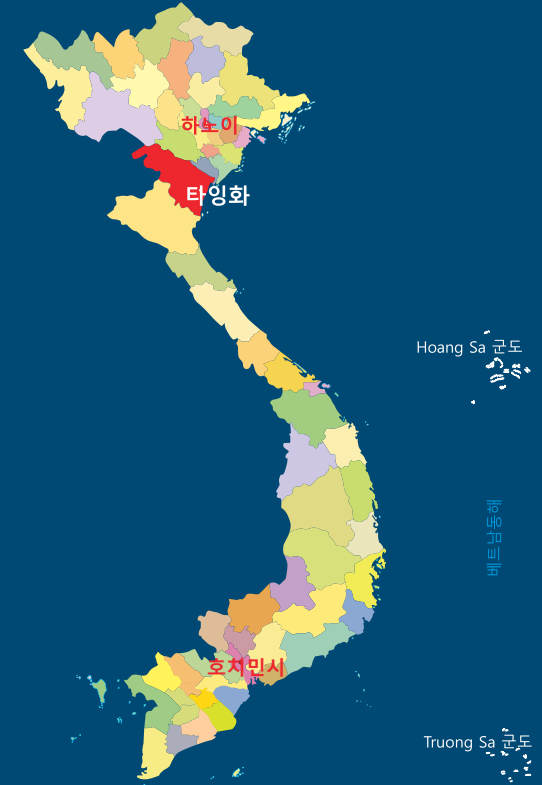
Nghi Son 항구설계기획



Tho Xuan공항

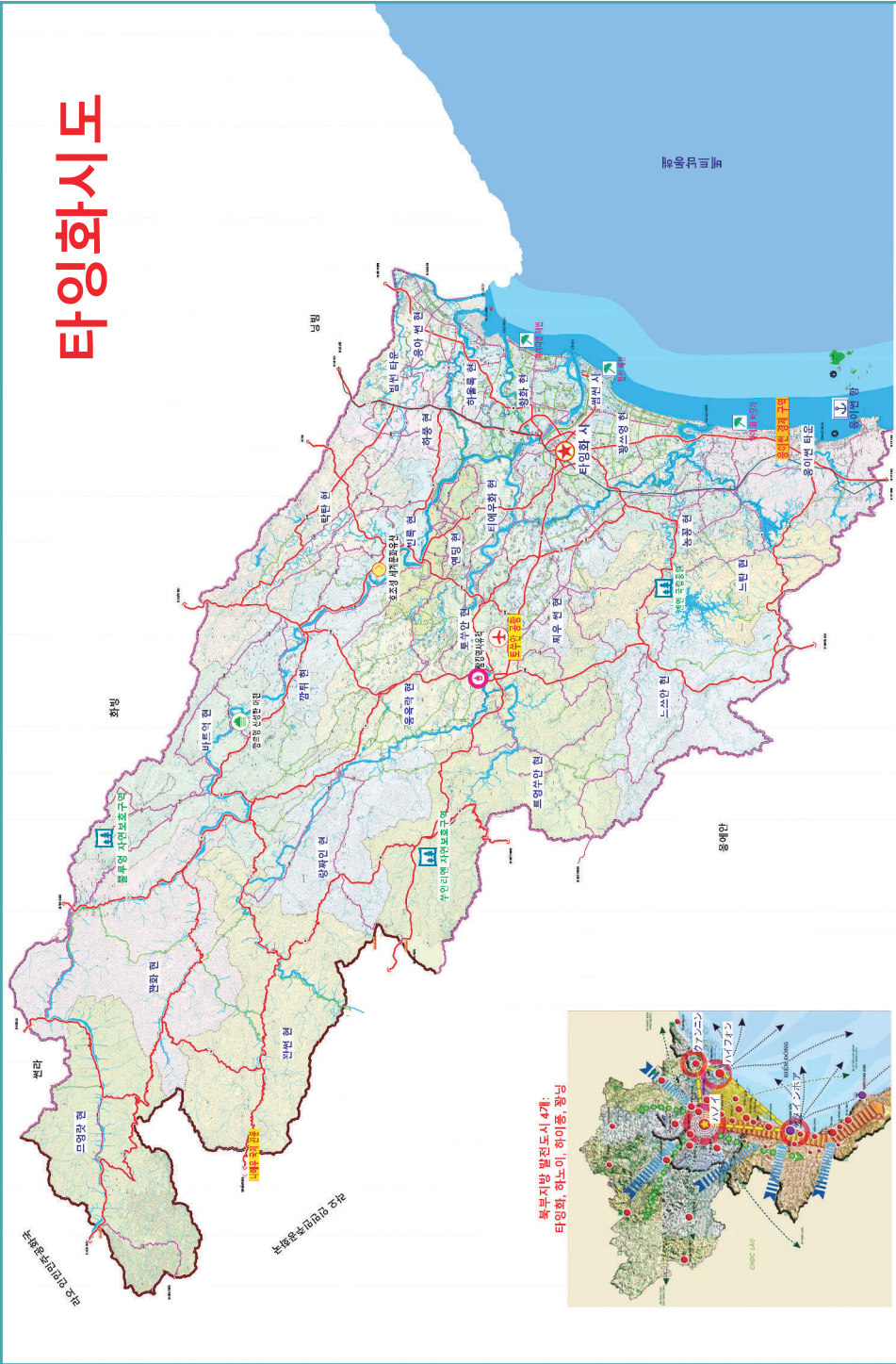


Sam Son 해변

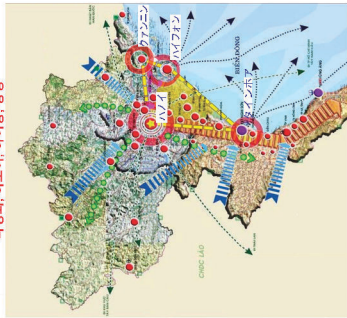


타잉화성 투자안내

타잉화시도



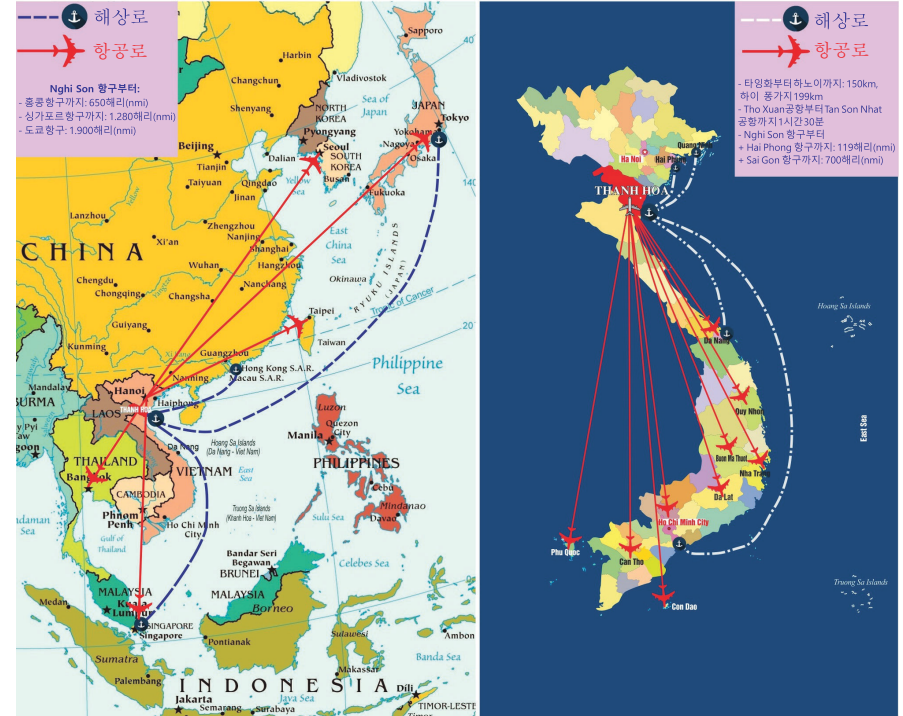
북부지방 발전도시 4개:
타잉화, 하노이, 하이퐁, 광닌



타잉화 개요

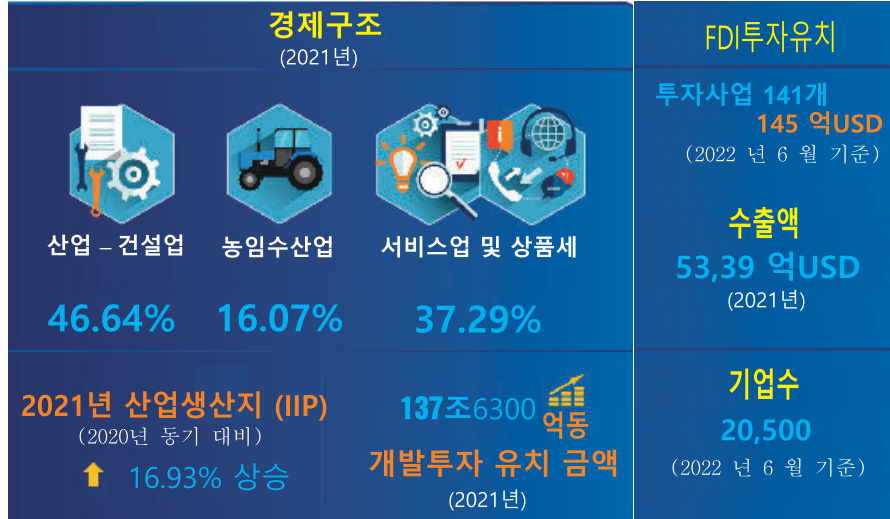
타잉화성은 베트남 중북부에 위치한 성으로 하노이에서 150km, 호치민시에서 1,560km 떨어져 있는 지역입니다. 서쪽은 라오스와 길이 213.6km 가지는 국경을, 동쪽으로는 해변길이 102km 가진 북부만을 접하고 있습니다. 베트남에서 자연면적 11,111.4km²로 다섯번째 큰 지역이자 27개의 행정구역으로 나뉘는데 2개의 시, 2개의 타운과 23개의 현(구)로 구성되어 있습니다. 인구는 370만 명이며 하노이와 호치민을 이어 베트남의 세번째로 인구가 많은 도시입니다. 골든나이를 가진 250만명 인력이 과학기술, 제조, 경영분야에서 부합한 높은 전문지식과 학력을 가진 노동력입니다. 2045년 지향 2030년까지 타잉화성 건설 및 개발에 대한 정치부가 2020년 8월 5일 발행한 결의서 제58-NQ/TW호에 따르면 타잉화성은 2030년까지 신흥도시로 하노이, 하이퐁, 팡닝성과 같이 나라의 북부지방의 4개 발전도시 중의 하나가 되는 것을 목표로 합니다.

베트남 지도와 타잉화성 위치



타잉화 개요

사회 - 경제



2021-2030년도 경제발전목표

- 2021-2030년도 지역 GRDP는 10.1% 이상, 2021-2025년 11%, 2026-2030년 9.2% 이상이 될 것이다.
- GRDP 경제구조
 - + 2025년까지: 농임어업 8%; 산업-건설업 53.3%; 서비스업 33.3%; 상품세 5.4%.
 - + 2030년까지: 농임어업 5.1%; 산업-건설업 57%; 서비스업 33.3%; 상품세 4.6%.
- 2025년까지 GRDP 4.200\$ 이상; 2030년 7.850\$ 이상.
- 2021-2025년도 사회투자총액은 750조억동 이상; 2026-2030년도 900조억동 이상이 될 것이다.
- 2025년 수출액 80억USD, 2030년까지 150억USD.
- 식품생산량매년 1500만톤.
- 도시화비율은 2025년 40% 이상; 2030년 50% 이상이 될 것이다.
- 2021-2025년간 평균 노동력 상승율 9.6%, 2026-2030년간 평균 8.1%.

타잉화 개요

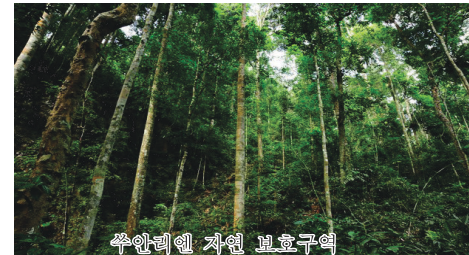
타잉화성을 속하는 27 개의 현, 타운, 도시의 면적과 인구

순서	현, 타운, 도시	면적 (km ²)	인구 (명)
1	타잉화 시	145.35	362,447
2	썸썸 시	44.94	109,976
3	빔썸 타운	63.86	58,901
4	응이썸 타운	455.61	252,410
5	토쭈안 현	292.29	196,988
6	동썸 현	82.87	77,488
7	농공 현	284.91	184,301
8	찌우 썸 현	290.05	203,538
9	팡쓰영 현	174.47	200,162
10	하썸 현	243.94	119,587
11	응아 썸 현	157.8	142,354
12	엔딩 현	228.83	166,710
13	티에우화 현	159.92	161,780
14	황화 현	203.8	234,525
15	하올록 현	143.67	177,513
16	빈록 현	157.7	87,035
17	탁탄 현	559.22	145,344
18	감튀 현	424.5	110,805
19	응옥락 현	490.99	137,508
20	랑짜인 현	585.63	50,180
21	느쓰안 현	721.72	66,827
22	느탄 현	588.11	95,505
23	트영쭈안 현	1,107.17	89,712
24	트억 현	777.57	101,762
25	관화 현	990.7	49,248
26	관썸 현	926.62	40,911
27	트영랏 현	812.41	40,427

지형, 생태계 과 자연자원

타잉화성은 구원지구- 산악지, 평야 그리고 해연과 같은 다양한 지형의 유형에 풍부한 생태계로 “작은 베트남”에 비유하게 된다.

타잉화는 농업, 임업, 수산업, 공업, 건설, 서비스와 관광 산업을 발전하기 위한 토지-산림-해양 그리고 큰 저장량의 광산물과 같은 풍요로운. 자연자원을 보유하고 있다.



쭈안리엔 자연 보호구역



응이썸 바다

타잉화 개요

교통 인프라

타잉화는 교통에 대한 유리한 위치가 있다. 도로, 북-남 고속철도, 수로 그리고 항로가 있다.

도로: 1A 국로, Ho Chi Minh 도로, 217번 도로, 10번 국로, 15번 국로, 45번 국로, 47번 국로, 북-남 고속도로, 연해안 도로...



응이썬 항

기획된 면적은 2.020헥타르이며 종합 항구, 컨테이너 항구, 전용 항구 그리고 서비스 구역이 있다.

응이썬 항이 매년 수억 톤의 물건을 개척할 수 있으며 100.000DWT 이상 배를 접수 가능하다.



토썬안 공항

국내선: 호치민시, 껀터, 카인화, 다낭, 람동(달랏), 바리아-붕따우(꽌다오), 닥락(부안마투엣), 빈딘(뀌년), 끼엔장(푸꾸억).

노이바이(하노이) 국제 공항을 예비 역할로 기획된다.



나메우 국제 관문: 라오스 인민민주공화국 및 ASEAN 각국과 통상한다.



타잉화 개요

사회적 인프라

의료: 의료 체계는 13개의 성급 병원, 25개의 현급 병원, 27 현급 의료 센터, 2개의 국가급 병원 그리고 16개의 사립 병원이 있다.



교육: 전성은 5개의 대학교, 11개의 전문 학교 그리고 80개의 직업 훈련원을 보유하고 있다. 첨단 교육은 항상 전국의 탑 5에 있다.

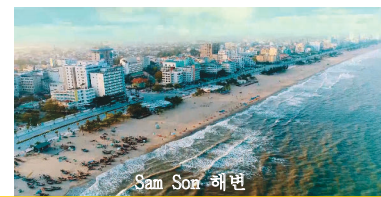


기타 사회적 인프라: 생산, 영업 그리고 생활 요구를 충족시키도록 전문가, 근로자를 위한 기숙사, 은행, 호텔 같은 서비스가 투자하게 되어 있다.



관광 발전 잠재력

102 km의 해안선과 1.535 개의 국제급과 국가급 역사-문화 유적지를 보유하고 있으므로 타잉화성은 관광 발전 잠재력이 충분히 있다. 그 중 심령 문화관광, 해양-해변 관광(썸선, 하이띠엔, 하이화바닷가...), 생태 관광(벤엔 국립공원, 블루영 자연보호구역, 수안리엔, 캄르영 신성한 어천(漁川)...)



경제-사회 발전 방향

2045년도 전망으로 2030년까지 경제-사회 발전 목표를 현실화하기 위해 하기와 같이 타잉화성은 4-3-6 모형으로 공간-영토 및 각 분야 발전 방향을 선택한다.

4개의 동력적 경제 중심



남쪽 동력적 중심 (응이썬 경제구역)

응이썬항을 효율적으로 개척하는 목표와 함께 중공업, 기초공업, 가공-제조업에 중심을 다계통군, 다방면적으로 발전한다.

타잉화시-썬썬시 동력적 중심

고품질 서비스, 해양-해변 관광, 문화관광을 중심으로 다계통군, 다방면적인 서비스를 발전시키고 친환경 공업, 첨단 기술 그리고 고품질 인력 교육 과양성을 발전한다.

서쪽 동력적 중심 (람썬-싸오방)

첨단 기술 응용 농업, 항공 산업, 정보통신, 첨단 기술, 유적지 관광을 중심으로 발전한다.

북쪽 동력적 중심 (빔썬-탁탄)

건재 공업, 제조 공업, 섬유, 보조 공업, 서비스, 생태 관광, 심령 문화 관광 중심으로 발전한다.

경제-사회 발전 방향

3개의 성장 기둥



가공-제조 공업: 정유제품, 액화가스, 플라스틱, 화학제품, 정보통신, 약품과 의료시설, 강철과 같은 고효율 공업 및 섬유, 식품 가공, 사료, 보조 공업과 같은 업종을 우선적으로 발전한다.

농업: 대규모 재배 및 사육에 집중하며 가공 체인과 친밀하게 연결하여 생산과 가공 효과를 강화시킨다. 농업 활동에 유기 기술을 응용하여 토지 사용 효과와 농작물, 기르는 동물의 능률 그리고 노동 효율을 상승시킨다.

관광: 해양 관광, 생태 관광, 심령-문화 관광 3가지의 유형은 타잉화성의 첨단 경제 업종이 되며 전국의 관광 중심이 될 전망이다.

경제-사회 발전 방향

6개의 경제 로비



(1) 연안경제 로비: 연안도로와 10번 국로를 통해 북쪽 각성(꽝닝, 하이퐁, 타이빈, 남딘, 닌빈) 과 응에안성을 연결한다.

발전 방향: 관광지, 연안, 수산물 가공 그리고 항해 및 수산업.

(2) 남-북경제 로비: 1A국로와 남-북 고속도로를 통해 타잉화성과 하노이 그리고 북-중북부 각성을 연결한다.

발전 방향: 도시, 산업단지, 서비스 센터, 직업훈련원, 의료-교육 센터의 중심.

(3) 중심로비 경제 로비: 남마강대로, 레로이대로, 타잉화시발 토쑤안 공항행 도로를 통해 썸썌 도시- 타잉화 도시- 토쑤안 현을 연결한다.

발전 방향: 도시, 공업 및 서비스.

(4) 국제 경제 로비: 토쑤안 공항발 응썌 경제 구역행 도로, 호치민 도로, 15번 도로, 217번 도로 그리고 나메우 국제 관문을 통해 응이썌 항, 토쑤안 공항 와 서북쪽 및 라오스 인민민주공화국을 연결한다.

발전 방향: 첨단기술 공업, 농산-임산 가공 공업, 건재 생산, 수출입 서비스, 항구, 로지스틱.

(5) 호치민 도로 경제 로비: 타잉화성(특히 타잉화성의 고원지구 및 산악 지각현)과 하노이, 북쪽 각성 그리고 응에안성을 연결하는 축이다

발전 방향: 첨단기술 농업, 농산-임산 가공업, 건재 산업업, 광산물 가공 그리고 보조 공업.

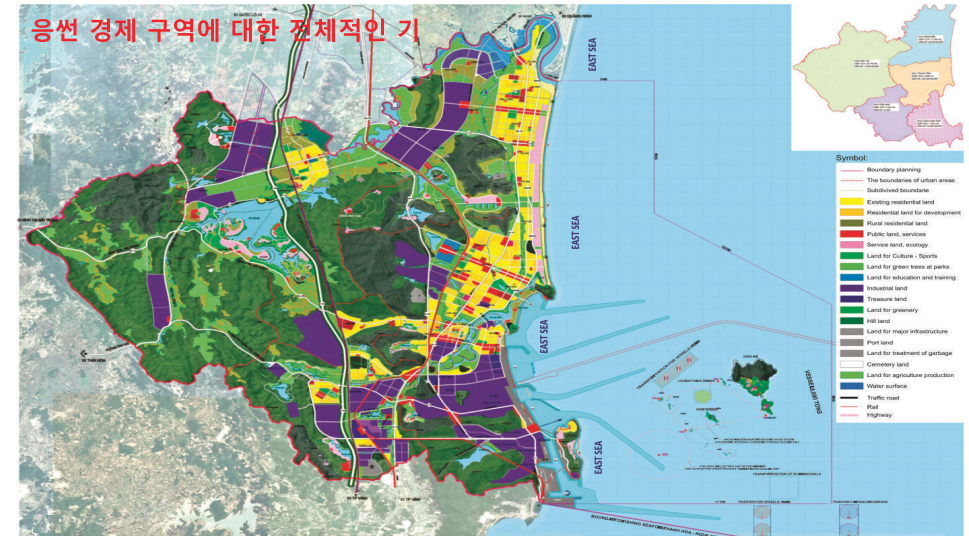
(6) 동북 경제 로비: 217B번 국로 및 호치민 국로를 통해 락썌 항- 응아썌- 빔썌- 탁탄과 북쪽 각성을 연결한다

발전 방향: 가공-제조 공업과 관광 서비스.

투자 유치 잠재력

응이썌 경제 구역

총 면적은 106,000 ha(육지와 도시의 면적은 66,498ha, 수면의 면적은 39,502 ha)인 응이썌 경제 구역은 타잉화성 남쪽에 위치해 있으며 베트남의 남북축에 바로 있다. 타잉화 도시에서 40km, 하노이에서 남쪽으로 190km를 떨어져 있어 북부와 중부, 서북부와 남부 그리고 남나오스와 태국의 남북쪽 시장을 연결해주는 다리이다. 앞으로 응이썌 항을 효율적으로 설립하고 개척하는 목적으로 중공업과 기초공업인 정유공업, 고급 강철 생산 공업, 제조기기, 전기공업, 건재 공업, 필수품 생산, 가공 및 수출, 도시 건설, 관광지 발전 등과 같은 다계통 군 및 다영역적인 종합 구역으로 설립될 전망이다.



기능적 구역 계획

응이썌 항

- 기획된 면적은 2,020 ha이고 종합 항구, 컨테이너 항구, 전용 항구와 서비스 구역을 포함한다.

- 100,000 DWT 이상 배를 접수 가능하고 연적재-하역량은 수역 톤이다.

각 공업 단지: 공업 단지: 총 9,057.9 헥타르 25개 구역 포함.

각 도시 구역: 6,012.7 ha의 총 면적 중에 민자 도시의 면적은 5,573.0 ha이고 엔미 도시의 면적은 439.7 ha이다.

해양-해변 관광, 생태 관광지: 6,665.9 ha의 총 면적에 432.1 ha의 해양-해변 관광지의 면적이고 생태 관광 구역과 기타의 면적은 6,233.8 ha이다.

투자 유치 잠재력

응이썬 경제 구역에서 활동하고 있는 프로젝트들



응이썬 정유 공장



응이썬 1 화력 발전소



응이썬 정유 공장 통합 항구



응이썬 VAS 강철 공장

응이썬 경제 구역 외 공업단지

빔썬 공업단지

위치: 타잉화성의 북쪽, 1 A국로 옆에 있고 타잉화시 중심에서 35km, 하노이에서 남쪽으로 120km, 하이퐁항에서 150km를 떨어져 있으며 남-북 철도가 지나간다.

규모: 524.92 ha의 총면적 중:

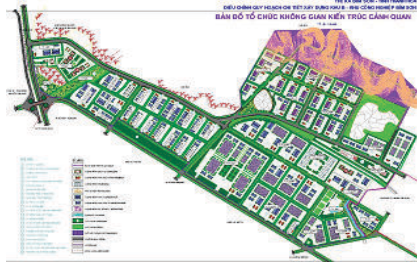
A 구역: 308.63 ha의 면적이고 인프라 투자자는 Fuhucorp JSC와 타잉화 VID 투자개발 JSC이다.

B 구역: 216.29 ha의 면적이고 인프라 투자자는 HUD 투자 및 건설 JSC이다.

투자유치업종: 섬유, 가죽화, 자동차 생산 및 조립, 기기-제조, 고급 건축재 생산, 철구조물 생산, 전자, 첨단기술 제품, 농산-임산 가공 및 수출.



A 구역



B 구역

투자 유치 잠재력

람썬- 사오방 공업단지

위치: 타잉화도시에서 서쪽으로 40km를 떨어져 있고 토수언 공항, 호치민 도로, 47번국로 옆에 위치해 있다.

규모: 537.3 ha

투자유치업종: 전자부품 생산, 정보통신기기, 전자기기제조, 첨단기술 프로젝트...

인프라투자자: Cuong Thinh Thi 투자 및 건설 그룹 JSC, Mien Trung 건설 그룹 JSC.



타잉화성은 2025년까지 경제구역외산업단지 19개가 생기며 산업토지 총 5,921 헥트라로 확대할 예정.

기타 공업단지

순서	공업단지명	위치	면적 (ha)
산업단지 현황			
1	레온 공업단지	타잉화 시	87.61
2	딘흥영- 기차역 서북쪽 공업단지	타잉화 시	183.11
3	황룡 공업단지 및 도시	타잉화 시	76.2
4	탁광 공업단지	탁탄 현	140
5	응옥락 공업단지	응옥락 현	150
6	바이짜안 공업단지	느수언 현	179.03
산업단지 계획			
7	타잉화시 서쪽 공업단지	찌우 썬 현, 동선 현	650
8	푸귀 공업단지	황화 현	545
9	할롱 공업단지	하중 현	550
10	광 쓰엉 공업단지	꽁쓰엉 현	500
11	뜨영린 공업단지	농공 현	350
12	장광탄 공업단지	티에우화 현	300
13	퐁닝 공업단지	연딘 현	700
14	응아면 공업단지	응아 썬 현	430
15	달록 공업단지	하을록 현	250
16	할린 공업단지	하중 현	422
17	황화 북 공업단지	황화 현	273.8

투자 유치 잠재력

공업단지과 아울러 타잉화성은 투자자의 생산-사업 활동을 위한 공업 클러스터 시스템을 집중적으로 투자하고 개발하고 있다. 현재전성에 기술적인 프라를 투자중인 40개의 공업 클러스터가 있으며 2025년도까지 타잉화성은 기술적인프라투자를 받을 공업클러스터 개수는 91개로 증가할 전망이다 총면 의무정보적: 3.123헥타; 2030년까지공단 117개.

설립된 공업 클러스터

순서	공업 클러스터	위치	규모 (ha)
평양			
1	타잉화시 동북쪽 클러스터	타잉화 시	19.5
2	타잉화시 서남쪽 산업단지	타잉화 시 꽁쓰영 현	65
3	할린 2 클러스터	하쑹 현	30
4	할롱 1 클러스터	하쑹 현	74.8
5	반탕- 엔토 클러스터	농공 현 느탄 현	49.87
6	뜨영링 클러스터	농공 현	49.8
7	황선 클러스터	농공 현	23
8	까우판 클러스터	농공 현	55.30
9	협탕 클러스터	찌에우선 현	70
10	Dan Ly, Dan Luc, Dan Quyen 산업단지	농공 현	50
11	토민 클러스터	토쑤안 현	18
12	쑤안라이 클러스터	토쑤안 현	19
13	토응웬 클러스터	토쑤안 현	20
14	판라오 2 호 클러스터	엔딘 현	72
15	판라오 클러스터	엔딘 현	72.96
16	반하 클러스터	티에우화 현	17.64
17	Hau Hien 산업단지	티에우화 현	17.55
18	동닌 클러스터	동선 현	20
19	동반 클러스터	동선 현	20
20	빈민 클러스터	빈록 현	30
21	비화 클러스터	빈록 현	35
해변			
22	꽁짜우- 팡토 클러스터	쑤선 시	25
23	남탁 클러스터	꽁쓰영 현	16.8
24	꽁쪽 클러스터	꽁쓰영 현	50
25	팡엔 클러스터	꽁쓰영 현	60
26	타이-타잉 클러스터	황화 현	30.71
27	황화 북 클러스터	황화 현	50
28	활록 클러스터	하올록 현	19
29	띠엔록 클러스터	하올록 현	6
30	뜨씨 클러스터	응아선 현	15
고산지역			
31	푼틴 클러스터	응올락 현	50
32	깜짜우 클러스터	깜튀 현	25
33	Cam Son 산업단지	깜튀 현	49.88
34	빈주 클러스터	탁탄 현	50
35	쑤안화 클러스터	느쑤안 현	30
36	뜨영닌 클러스터	느쑤안 현	20
37	디엔쑹 클러스터	뜨억 현	34.5
38	Khe Ha 산업단지	뜨영쑤안 현	49.2
39	Hai Long - Xuan Khang 산업단지	느탄 현	48.85
40	이짜안 산업단지	느쑤안 현	33.66

투자 유치 체제와 정책

타잉화성은 투자자를 위한 투자에 관한 규정된 틀에 권리에 대한 최고와 의무에 대한 최저의 혜택 수준을 적용하고 있다

1. 투자자가 프로젝트를 진행하기 위해 아래와 같은 지원 내용을 진행한다:

- 프로젝트 울타리까지 기술적인프라투자: 교통, 전기시설, 수도물, 정보통신.
- 프로젝트 진행 시간 동안 영을 지키는 데에 지원한다.
- 또한 2045년 전망으로 2030년까지 타잉화성을 건설하고 개발하는 것에 대한 정부 2020년 8월 05일 58-NQ/TW호 결의를 따라하는 목표를 이행하기 위해 베트남국회는 타잉화성을 개발하는 특수 정책에 대한 37/2021/QH15호 결의를 시범적으로 발행한다. 이따라 타잉화성은 투자자들에게 최고의 혜택 정책을 담보하고 있다.

2. 타잉화성에서 프로젝트 진행 시 법의 규정에 따라 투자 혜택에 대한 구체적인 규정:

- 토지세에 대한 혜택
- 영업소득세에 대한 혜택
- 수출-수입세에 대한 혜택
- 응이선 항을 통해 컨테이너로 화물 운송 업체 지원.

법률 근거

- 2020년 투자법
- 투자법 몇 가지 조항 시행을 자세히 안내하는 시행령 제 31/2021/NĐ-CP호 2021년 3월 26일
- 특정 투자에 대한 정부의 결정서 제 29/2021/QĐ-TTg호 2021년 10월 6일
- 경제구역, 첨단기술단지의 토지이용료 징수, 토지임대료 징수, 수면이용료 징수에 대한 정부의 시행령 제 35/2017/NĐ-CP호 2017년 4월 3일
- 기업수입세법 시행을 자세히 안내하고 규정하는 정부의 시행령 제 218/2013/NĐ-CP호 2013년 12월 26일
- 2016년 수출세법, 수입세법
- 타잉화성 인민위원회의 결의서 제 248/2022/NQ-HĐND호 2022년 7월 13일

투자 혜택에 대한 구체적인 내용

I. 중앙정부 투자 인센티브

1. 특별투자 혜택과 지원 수준을 수혜하는 투자 프로젝트 경우:

a. 토지-수면임대비에 대한 혜택:

- 특별투자 혜택에 대한 2021/10/06일 29/2021/QĐ-TTg 호 결정의 5조 1항에서 규정한 투자 프로젝트 경우 18년간 토지-수면 임대비를 면제하고 잔여 사용 기간은 55%의 임대비를 면제한다.
- 특별투자 혜택에 대한 2021/10/06 29/2021/QĐ-TTg 호 결정의 5조 2항에서 규정한 투자 프로젝트 경우 20년간 토지-수면 임대비를 면제하고 잔여 사용 기간은 65%의 임대비를 면제한다.
- 특별투자 혜택에 대한 2021/10/06 29/2021/QĐ-TTg 호 결정의 5조 3항에서 규정한 투자 프로젝트 경우 22년간 토지-수면 임대비를 면제하고 잔여 사용 기간은 75%의 임대비를 면제한다.

b. 기업소득세 세율에 대한 혜택

- 투자법 20조 2항 b 점에 규정된 투자 프로젝트 대상 경우 기업소득의 9% 특혜세율이 30년간 적용된다.
- 특별투자 혜택에 대한 2021/10/06일 29/2021/QĐ-TTg호 결정의 5조 2항에 규정된 투자 프로젝트 대상 경우 기업소득의 7% 특혜세율이 33년간 적용된다.
- 특별투자 혜택에 대한 2021/10/06일 29/2021/QĐ-TTg호 결정의 5조 3항에 규정된 투자 프로젝트 대상 경우 기업소득의 5% 특혜세율이 37년간 적용된다.

c. 기업소득세 감면기간

- 특별투자혜택에 대한 2021/10/06일 29/2021/QĐ-TTg호 결정의 5조 1항에 규정된 투자프로젝트 대상 경우 5년간 기업 소득세가 면제되며 이후 10년간 기업 소득세의 50%이 감면된다.

- 특별투자혜택에 대한 2021/10/06일 29/2021/QĐ-TTg호 결정의 5조 2항에 규정된 투자프로젝트 대상 경우 6년간 기업 소득세가 면제되며 이후 12년간 기업 소득세의 50%이 감면된다.

- 특별투자혜택에 대한 2021/10/06일 29/2021/QĐ-TTg호 결정의 5조 3항에 규정된 투자프로젝트 대상 경우 3년간 기업 소득세가 면제되며 이후 13년간 기업 소득세의 50%이 감면된다.

2. 경제구역과 공업단지 외 (투자혜택존에 위치하지 않음)

a. 투자혜택에 대한 특별영역

토지임대비

- 관할권을 가지는 급으로부터 승인된 프로젝트 경우 토지임대 결정된 날 이후 3년이 초과치 않게 기초건축기간에 토지임대비용이 면제된다.

- 기초건축시간 이후 11년간 토지임대비용이 지속적으로 면제된다.

수출-수입세에 대한 혜택

- 투자에 대한 법의 규정에 따라 투자수혜 대상의 고정 자산을 위해 물건 수입세를 면제한다.

- 베트남에서 생산하지 못하거나 생산가능하나 품질 수준을 맞추지 못하는 생산원자재, 물자, 부품, 반제품의 경우 프로젝트가 생산에 들어가기 시작하는 시점부터 5년간 수입세를 면제한다.

기타혜택: 법률의 규정에 따름.

b. 투자혜택영역

토지임대비

- 관할권을 가지는 급으로부터 승인된 프로젝트 경우 토지임대 결정된 날 이후 3년이 초과치 않게 기초건축기간에 토지임대비용이 면제된다.

- 기초건축시간 이후 3년간 토지-수면임대비용이 지속적으로 면제된다.

수출-수입세에 대한 혜택: 투자에 대한 법의 규정에 따라 투자수혜 대상의 고정 자산을 위해 물건 수입세를 면제한다.

기타혜택: 법률의 규정에 따름.

3. 경제 특별히 어려운 지역 (Muong Lat, Quan Son, Quan Hoa, Ba Thuoc, Lang Chanh, Thuong Xuan, Cam Thuy, Ngoc Lac, Nhu Thanh, Nhu Xuan 현)에 소속한 사업 또는 경제구역에 소속한 사업 (특별한 투자혜택정책 적용한 지역)

a. 투자혜택에 대한 특별영역

토지임대비: 프로젝트를 진행하는 시간에 토지-수면임대비가 면제된다.

기업소득세에 대한 혜택: 15년내에 특혜세율이 10%이고 4년간 세금을 면제하며 9년 이후 50%의 세금을 면제한다.

수출-수입세에 대한 혜택

- 투자에 대한 법의 규정에 따라 투자수혜 대상의 고정 자산을 위해 물건 수입세를 면제한다.

- 베트남에서 생산하지 못하거나 생산가능하나 품질 수준을 맞추지 못하는 생산원자재, 물자, 부품, 반제품의 경우 프로젝트가 생산에 들어가기 시작하는 시점부터 5년간 수입세를 면제한다.

기타혜택: 법률의 규정에 따름.

b. 투자혜택영역

토지임대비

- 관할권을 가지는 급으로부터 승인된 프로젝트 경우 토지임대 결정된 날 이후 3년이 초과치 않게 기초건축기간에 토지임대비용이 면제된다.

- 기초건축시간 이후 11- 15년간 토지-수면임대비용이 지속적으로 면제된다.

기업소득세에 대한 혜택: 15년내에 특혜세율이 10%이고 4년간 세금을 면제하며 수출-수입세에 대한 혜택

- 투자에 대한 법의 규정에 따라 투자수혜 대상의 고정 자산을 위해 물건 수입세를 면제한다.

- 베트남에서 생산하지 못하거나 생산가능하나 품질 수준을 맞추지 못하는 생산원자재, 물자, 부품, 반제품의 경우 프로젝트가 생산에 들어가기 시작하는 시점부터 5년간 수입세를 면제한다.

기타혜택: 법률의 규정에 따름.

4. 경제-사회 어려운 지역 (Nong Cong, Thach Thanh 현)에 소속한 사업 또는 경제구역에 소속한 사업 (투자혜택정책 적용한 지역)

a. 특별혜택영역:

토지임대비

- 관할권을 가지는 급으로부터 승인된 프로젝트 경우 토지임대 결정된 날 이후 3년이 초과치 않게 기초건축기간에 토지임대비용이 면제된다.

- 기초건축시간 이후 15년간 토지-수면임대비용이 지속적으로 면제된다.

기업소득세에 대한 혜택: 2년간 세금을 면제하고 4년 이후 신규투자 프로젝트에서 얻는 소득에 대한 50%의 세금을 감면한다.

수출-수입세에 대한 혜택

- 투자에 대한 법의 규정에 따라 투자수혜 대상의 고정 자산을 위해 물건 수입세를 면제한다.

- 베트남에서 생산하지 못하거나 생산가능하나 품질 수준을 맞추지 못하는 생산원자재, 물자, 부품, 반제품의 경우 프로젝트가 생산에 들어가기 시작하는 시점부터 5년간 수입세를 면제한다.

기타혜택: 법률의 규정에 따름.

b. 기타혜택: 법률의 규정에 따름.

토지임대비

- 관할권을 가지는 급으로부터 승인된 프로젝트 경우 토지임대 결정된 날 이후 3년이 초과치 않게 기초건축기간에 토지임대비용이 면제된다.

- 기초건축시간 이후 11년간 토지-수면임대비용이 지속적으로 면제된다.

기업소득세에 대한 혜택: 2년간 세금을 면제하고 4년 이후 신규투자 프로젝트에서 얻는 소득에 대한 50%의 세금을 감면한다.

수출-수입세에 대한 혜택: 투자에 대한 법의 규정에 따라 투자수혜 대상의 고정 자산을 위해 물건 수입세를 면제한다.

기타혜택: 법률의 규정에 따름.

II. 타당화성 정책

- Nghi Son항을 지나가는 컨테이너로 국제운송항을 개항 지원: 건당 5억동

- 배로 국내운송 컨테이너를 지원: 건당 3억동

- Nghi Son항을 통해 화물을 운송하는 업체에게 지원 정책

* 타당화세관기관에서 세관신고한 경우

+ 20feet 컨테이너: 200백만동/컨

+ 40feet 컨테이너: 300백만동/컨

* 타당화세관기관에서 세관신고하지 않은 경우

+ 20feet 컨테이너: 70만동/컨

+ 40feet 컨테이너: 1백만동/컨

2021-2025년간 직접 투자자본 우선 유치 프로젝트 리스트

순서	프로젝트명	투자 장소	예정 사용 토지 (ha)	투자 규모/ 프로젝트명	투자총액 (백만원)
I	공업, 가공-제조 영역				
1	메타놀 및 메타놀 제품 생산 공장	응이썬 경제 구역	10	60만톤/ 년	150
2	종합 고무 생산 공장	응이썬 경제 구역	20	5만톤/ 년	200
3	섬유, 종합 화학 섬유 생산 공장	응이썬 경제 구역	95	10만톤/ 년	500
4	섬유 조합 및 신규 플라스틱 생산	응이썬 경제 구역	500	2백만톤의 PE와 PP/ 년	5,000
5	종이 조합 및 에너지	응이썬 경제 구역	300	종이 생산공장: 백만톤의 종이 가루/ 년 및 120만톤의 티슈 종이/ 년, 250 MW 용량biomass power 공장	3,000
6	전자 제품, 컴퓨터 생산 공장	람썬, 싸우방 공업단지, 응이썬 경제 구역	50	부품 생산	250
7	자동차, 농업용 기계 조립	빔썬 공업단지	20	3천만개의 제품/년	100
8	농.임산 가공-생산 및 수출 공장	람썬 공업단지, 응록락 공업단지.	10	농.임산 가공	50
9	목재 가공, MDF, 합판 공장	탁팡 공업단지, 탁탄 현	15	연간 150,000 m ³ 의 MDF	60
10	강황녹말가루 추출 공장	탁팡 공업단지, 탁탄 현	10	연 500톤의 curcumin, 2000톤의 강황녹말가루	30
11	쥬스 공장	번주 공업 클러스터, 탁탄 현	10	연 5,000톤	20
12	자동차 타이어 공장	번주 공업단지, 탁탄 현	20	연 300,000개	50
13	전기 공장	산악지	30	30-40 MW	90
14	전자 제품 공장	헝탕 공업 클러스터, 찌에우 썬 현	30	연 500백만 제품	50
15	공업 보조용품 공장	쑹록 1 공업 클러스터, 하울록 현	75	연 10만 제품	65
16	섬유, 가죽화, 산업용품 제품 공장	각 공업단지, 공업 클러스터	500	200-300백만 제품/년/ 프로젝트	1,000
17	섬유, 가죽화 산업을 위한 산업용 실 공장	평야에 있는 각 공업 클러스터	3	1,000톤/ 년	15
18	섬유 산업을 위한 보조용품 공장	평야에 있는 각 클러스터 공업단지	3	4억 제품/년	50
II	농업 영역				
19	하이텍 돼지 도살- 가공 공장	각 공업단지, 공업 클러스터	8	연 500,000마리	30
20	하이텍 사료 공장	각 공업단지, 공업 클러스터	5	300,000톤/ 년	20
21	하이텍 흰다리 새우 양식 투자 프로젝트	응아썬, 하울록, 황화, 팡쓰영, 응이썬	1,000	연 25,000톤	250
22	원자재원 개발과 함께 목재 제품 가공 투자	산악지 각 현에 있는 공업단지, 공업 클러스터	10	250,000 m ³ 목재 가공/년, 원자재원 면적: 10,000 ha	30
23	원자재원과 함께 대나무 제품 가공 투자	산악지 각 현에 있는 공업단지, 공업 클러스터	10	160,000 m ³ 대나무 가공/ 년, 원자재원 면적: 10,000 ha	20
24	쌀 생산 및 가공 공장	엔딘 현	10	제품 보관, 생산, 포장, 유통	14
25	엔딘 현 가축, 가금 도살-가공 공장	엔딘 현	4	제품 보관과 생산, 포장, 유통	14
26	엔딘 현 수풀 야채 가공 공장	엔딘 현	2	1,500톤/ 년	10

2021-2025년간 직접 투자자본 우선 유치 프로젝트 리스트

순서	프로젝트명	투자 장소	예정 사용 토지 (ha)	투자 규모/ 프로젝트명	투자총액 (백만원)
III	도시 및 기술 인프라 영역				
27	20호 공업단지 인프라 사업 투자- 응이썬 경제 구역	응이썬 경제 구역	783	783 ha	250
28	21호 공업단지 인프라 사업 투자- 응이썬 경제 구역	응이썬 경제 구역	539	539 ha	200
29	4호 공업단지 인프라 사업 투자- 응이썬 경제 구역	응이썬 경제 구역	404	404 ha	125
30	5호 공업단지 인프라 사업 투자- 응이썬 경제 구역	응이썬 경제 구역	462	462 ha	130
31	6호 공업단지 인프라 사업 투자- 응이썬 경제 구역	응이썬 경제 구역	350	350 ha	100
32	17호 공업단지 인프라 사업 투자- 응이썬 경제 구역	응이썬 경제 구역	782	782 ha	250
33	19호 공업단지 인프라 사업 투자- 응이썬 경제 구역	응이썬 경제 구역	918	918 ha	350
34	16호 공업단지 인프라 사업 투자- 응이썬 경제 구역	응이썬 경제 구역	470	470 ha	150
35	12호 공업단지 인프라 사업 투자- 응이썬 경제 구역	응이썬 경제 구역	377	377 ha	110
36	11호 공업단지 인프라 사업 투자- 응이썬 경제 구역	응이썬 경제 구역	567	567 ha	200
37	1호 공업단지 인프라 사업 투자- 513번길 남쪽, 응이썬 경제 구역	응이썬 경제 구역	100	100 ha	45
39	타잉화 시 서쪽- 공업단지, 도시, 서비스 인프라 사업 투자	타잉화 시 서쪽 공업단지	1,200	친환경 및 하이텍 공업 프로젝트; 전자, 정보통신 부품 조립 프로젝트 유치	500
40	타잉화 시 북쪽- 푸꾸 공업단지- 도시-서비스 인프라 사업 투자	푸꾸 공업단지	800	800 ha	300
42	장팡틴 공업단지 기술 인프라 사업 투자	장팡틴 공업단지	300	300 ha	113
43	탁팡 공업단지 인프라	탁탄 현	140	140 ha	40
44	이짜인 공업단지 인프라	느우안 현	116	116 ha	95
45	응록락 공업단지 인프라	응록락 현	150	150 ha	56.5
46	뜨영린 공업단지 인프라	농공 현	350	350 ha	230
47	퐁닌 공업단지 인프라	엔딘 현	700	700 ha	450
48	응아썬 공업단지 인프라	응아썬 현	430	430 ha	300
49	달록 공업단지 인프라	하울록 현	250	250 ha	190
50	할롱 공업단지 인프라	하쑹 현	550	550 ha	185
51	할린 공업단지 인프라	하쑹 현	422	422 ha	350
52	팡쓰영 현, 팡쓰영 공업단지 인프라 사업 투자	팡쓰영 공업단지	500	500 ha	170
53	동남 도시 연구개발 구역 기술 인프라 투자	타잉화 시	85	85 ha	43
54	타잉화 시 하이텍 농업단지 투자	타잉화 시	300	300 ha	35
55	싸어방- 람썬 하이텍 농업단지 기술 인프라 투자	토쑤안 현	800	800 ha	500
56	티에우 황화 하이텍 농업단지 기술 인프라 투자	티에우화 현	950	하이텍 응용 농업단지 구축	310
57	공업 클러스터 인프라 사업 투자	전성의 각 클러스터	600	전성의 각 클러스터 인프라 사업 투자 유치	240

2021-2025년간 직접 투자자본 우선 유치 프로젝트 리스트

순서	프로젝트명	투자 장소	예정 사용 토지 (ha)	투자 규모/ 프로젝트명	투자총액 (백만불)
IV	관광- 서비스 영역				
58	쓰영람 생태 관광지	응이썬 경제 구역	543	생태 관광 및 휴양	270
59	국제 수준 고급 호텔 투자	응이썬 경제 구역	10	국제 수준 5성급	100
60	다오메 생태 관광지	응이썬 경제 구역	280	생태 관광 및 휴양	100
61	엔미 생태 관광지	응이썬 경제 구역	1,660	엔미 호수 생태계 탐구- 관광 및 워터 그리고 종합 서비스	900
63	빈안읍, 킨선산국립명소 생태 관광	빈록 현, 비안읍	173.5	173.5 ha	42
64	암띠엔- 느이산, 느어 템플 관광 개발	찌에우썬 현	209	209 ha	61
65	동선 로지스틱구역 기술 인프라	동선 현	100	100 ha	54
66	건명동굴 특별 국립 유적지에 있는 주계 별 공원 구축과 빈공 호수 북쪽 휴양지 구축 및 탄민 온천 관광지	탁탄	150	150 ha	50
67	람김 관광지 관광 개발	토썬안 현	300	300 ha	100
68	함롱 문화 관광지	타잉화 시	562	562 ha	157
69	도시 남쪽 복합쇼핑몰 (펑틴 읍)	타잉화 시	5-10	5-10 ha 사이	43
70	도시 동쪽 복합쇼핑몰 (펑뎐 읍)	타잉화 시	5-10	5-10 ha 사이	44
71	도시 서쪽 복합쇼핑몰 (동면 읍)	P 타잉화 시	5-10	5-10 ha 사이	45
72	벤쑹 타운, 하이띠엔 호수 생태관광지	느탄 현	100	100 ha	40
73	탄띠읍, 볼란 폭포 생태관광지	느탄 현	70	70 ha	21
74	썬안강 읍, 함응옥 공동관광지	느탄 현	50	50 ha	15
75	썬 - 브어이 휴양지	트억 현, 롱까오 읍	350	350 ha	50
V	에너지, 환경 영역				
76	풍력 공장단지	응이썬 경제 구역	50	200 MW	350
77	응이썬 액화자연가스 센터	응이썬 타운, 하이빈읍	1,500	1.2백만 m ³	12,840
78	LNG 전기 공장	응이썬 경제 구역	260	총 19,200 MW, 그 중 2021-2025년간에는 2,400 MW	총: 210억불, 그 중 2021-2025년간에는 30억불
VI	체육, 문화 영역				
79	중심 운동장	타잉화 시	5	30,000 개 좌석 규모, 시트가 있는 관중석	65
80	타잉화성 체육복합단지	타잉화 시	160	160 ha	70
81	깜똌 골프장	깜똌현	90	18홀 골프장 건설	15
82	호앙호아현 골프장	호앙호아현	70	18홀 골프장 건설	13
83	썬 브어이 골프장	트억현	70	18홀 골프장 건설	13
VII	교육, 의료 영역				
84	약품 공장	싸이방- 람썬 공업단지	10	약품 생산	50
85	의료물자 생산 공장	싸이방- 람썬 공업단지	10	의료물자 생산 및 사업	200
86	약품 공장	팡쓰영 공업단지	500	약품 생산	500
87	한약 원자재 및 종합 화학 약품 공장	응옥락 공업단지, 이찌인 공업단지	5	추출 약료, 약품 생산	10

투자 절차 및 수속

투자자에게 타잉화성에서 프로젝트 투자허가 발급은 다음과 같다:

(1) 투자주장 승인 수속

응이썬 경제 구역 및 각 공업단지 외 경우에 투자 구역에 따라 기획 및 투자 청에서 프로젝트 투자주장 승인 서류를 제출하거나 응이썬 경제 구역 관리반 (응이썬 경제 구역과 각 공업단지 내)에서 서류를 제출하여 심사 활동을 진행한 후 인민위원회에게 제출한다.

- 해외투자 프로젝트의 경우 성인 인민위원회로부터 투자 승인 받은 후 계획 투자청/ 응이썬 경제 구역 및 각 공업단지 관리반이 투자신청 확인서를 발급한다

- 베트남에서 기업 설립 수속을 하지 않은 해외투자자의 경우: 투자자가 투자등록 확인서를 받은 후 기획투자청 사업자등록실에서 재베트남 사업자등록 수속을 진행한다.

투자주장에 대한 승인을 받은 후 프로젝트의 규모 및 특성에 따라 관련 각 청, 각 기관은 투자자에게 투자-건설-토지-환경에 대한 수속을 이행하기 위한 구체적인 안내 문서를 발송한다.

(2) 기초 설계 및 기술적 설계 서류를 심사 수속: 프로젝트의 규모 및 특성에 따라 투자자가 건설청이나 전문건설공사관리청이나 각 도시, 타운, 현급 인민위원회 산하 전문실과 응이썬 경제 구역 관리반에서 기초 설계본과 기술적 설계본을 제출한 후 심사를 받는다.

(3) 소방에 대한 심사 수속: 투자자가 소방 및 구조 경찰서에서 서류를 제출하고 성급 관련 기관이 심사 과정을 진행한다.

(4) 환경보호 수속: 프로젝트의 규모 및 특성에 따라 투자자가 자원환경부나 성인 인민위원회에게 서류를 제출하고 심사 과정이나 환경영향 수준 평가 보고 승인을 받거나 자원환경청에게 환경보호 계획을 등록하거나 현급 인민위원회에게 환경보호에 대해 서약을 한다.

(5) 토지 사용 목적 변경, 토지 회수, 토지 임대 수속: 투자자가 자원환경청에게 토지 사용 목적 변경 서류를 제출하여 심사를 받은 뒤 성급 의회로부터 토지 사용 목적 변경에 대해 통과해야 한다. 그리고 환경자원청에게 토지 임대 서류를 제출하고 심사를 받은 뒤 성급 인민위원회에게 서류를 제출하고 이 기관이 프로젝트를 위한 토지 회수, 토지 양도, 토지 임대 수속을 진행한다.

(6) 건설 허가서 발급 수속: 프로젝트의 규모 및 특성에 따라 투자자가 건설청이나 응이썬 경제 구역 관리반 또는 도시, 타운, 현급 인민위원회에서 건설 허가 신청서를 제출한다.

* 타잉화성 투자, 무역 및 관광 촉진 센터는 각 단체 조직, 개인을 위한 타잉화성에서 투자 프로젝트 수속, 절차를 진행하는 데에 지원하는 기관이다.

